



Pan  
Ing. Jaroslav Válka

č.j. MUBR

Břeclav 11. 10. 2021

## **Poskytnutí informace podle zákona č. 106/1999 Sb., o svobodném přístupu k informacím, k převodu pozemku p. č. 4432/1 v k. ú. Břeclav**

Vážený pane inženýre,

dopisem doručeným dne 27. 9. 2021 bylo město Břeclav, v souvislosti s převodem pozemku p. č. 4432/1 v k. ú. Břeclav Jihomoravskému kraji, Vámi požádáno o poskytnutí informací dle zákona č. 106/1999 Sb., o svobodném přístupu k informacím, a to konkrétně o:

1. sdělení, „*kdo z JMK požádal o darování pozemku 4432/1 v k.ú. Břeclav*“,
2. sdělení, „*jaký byl důvod žádosti*“ a o zaslání kopie žádosti,
3. sdělení, „*jaká byla požadovaná velikost darované plochy*“,
4. sdělení, „*kdo jednal s JMK za město*“,
5. zaslání kopií zápisů z uskutečněných jednání,
6. poskytnutí studie výjezdové základny, která má být v Břeclavi postavena (2 pohledy a zastavěná a užitná plocha),
7. sdělení, zda „*je pravda, že budova na pozemku 4900 - hangár ve vlastnictví Nemocnice Břeclav p.o. (p.o. JMK) o rozměru 658 m<sup>2</sup> má být zbourána, když ve prospěch tohoto objektu je vázáno věcné břemeno vjezdu a chůze k pozemku 4432/1*“,
8. sdělení „*definice veřejného zájmu na jehož základě má být darováno 6 708 m<sup>2</sup> pozemků města, když podle projektu VZ Hustopeče a následného přepočtení velikosti zastavěné plochy vychází potřeba 600m<sup>2</sup> a zároveň má Nemocnice Břeclav zbourat objekt umístěný v pozemku 4432/1 potřebné stavební plochy 658m<sup>2</sup> A to ve smyslu zákona o obcích - řádné odůvodnění proč darovat takové množství pozemků, když je známo, že zamýšlený obdarovaný potřebný pozemek dokonce vdané lokalitě vlastní a má od dárce zřízeno věcné břemeno příjezdu k tomuto pozemku*“.

K výše uvedenému Vám sdělujeme následující:

Ad. 1)

Návrh na vzájemné darování pozemků mezi městem Břeclav a Jihomoravským krajem byl na město Břeclav doručen prostřednictvím datové schránky dne 17. 4. 2019, odesílatelem je Krajský úřad Jihomoravského kraje, odbor majetkový.

Ad. 2)

Předmětný dopis, jehož kopii Vám v příloze zasíláme (viz příloha č. 1), byl reakcí na požadavek města Břeclav na bezúplatný převod pozemku p. č. 3656/23 v k. ú. Břeclav, kdy převod části pozemku p. č. 4432/1 v k. ú. Břeclav byl navržen jako možná majetková reciprocita.

Ad. 3)

Krajským úřadem Jihomoravského kraje byl požadován převod části pozemku p. č. 4432/1 v k. ú. Břeclav o výměře 5933 m<sup>2</sup>, avšak vzhledem k tomu, že v případě schválení tohoto návrhu by došlo k zneprístupnění části pozemku, která by zůstala v majetku města, byl požadavek v únoru 2021 ze strany krajského úřadu dopřesněn a v orgánech obce byl projednáván převod celého pozemku.

Ad. 4)

S žadatelem v dané věci jednal odbor majetkový Městského úřadu Břeclav, osobně pak Ing. Čestmír Blažek, vedoucí odboru.

Ad. 5)

Zápisy z jednání pořizovány nebyly.

Ad. 6)

Nám dostupný obrazový materiál přikládáme (viz příloha č. 2).

Ad. 7) a ad. 8)

V souvislosti s darováním předmětného pozemku odbor majetkový zprostředkovaně získal informaci o záměru Jihomoravského kraje v této lokalitě, kopii dokumentu Vám zasíláme (viz příloha č. 3). Současně uvádíme, že město bylo krajem upozorněno, že se v současné době jedná pouze o záměr, u něhož bude následně prováděna projektová příprava, přičemž financování této akce je předpokládáno z dotačních prostředků. Projekční činnost i alokování finančních prostředků je vázáno právě na získání předmětného pozemku.

Dle sdělení kraje, pokud by došlo k převodu pozemku do jeho majetku a z finančních důvodů by se následně projekt ZZS JmK, p. o., ihned nezrealizoval, došlo by k jeho realizaci poté, jakmile by byl finančně kryt, jelikož v Břeclavi se nachází poslední územní oddělení v rámci kraje, které neodpovídá potřebám zdravotnického provozu ZZS, a cílem Jihomoravského kraje je zjednat v této věci nápravu.

S pozdravem

**MĚSTO BŘECLAV**  
majetkový odbor  
nám. T.G. Masaryka 3  
PSČ 690 81 ④

Ing. Čestmír Blažek  
vedoucí odboru

### 3 přílohy



**JIHOMORAVSKÝ KRAJ**  
**Krajský úřad Jihomoravského kraje**  
**Odbor majetkový**  
**Žerotínovo nám. 449/3, 601 82 Brno**

Váš dopis zn.:		Město Břeclav
Ze dne:		Odbor majetkový MÚ Břeclav
Č. j.:	JMK 57488/2019	
Sp. zn.:	S-JMK 165308/2017	řídící odboru
Vyřizuje:		
Telefon:	541 652 483	
Počet listů:	1	
Počet příloh/listů:	1/1	
Datum:	17.04.2019	

**Vzájemné darování pozemků v k. ú. Břeclav mezi Jihomoravským krajem a městem Břeclav**

Vážený pane vedoucí,

město Břeclav požádalo Jihomoravský kraj o bezúplatný převod pozemku p. č. 3656/23, o výměře 10.708 m<sup>2</sup>, ostatní plocha-manipulační plocha, v k. ú. Břeclav. Pozemek je svěřen příspěvkové organizaci JMK – Nemocnici Břeclav, příspěvkové organizaci. Na pozemku se nachází chodník, stavba místní komunikace II. třídy ve vlastnictví města Břeclav a zčásti i manipulační prostor podél ní. Dle platného územního plánu města Břeclav je pozemek veden jako VP – plocha veřejného prostranství, na kterém je navržena veřejně prospěšná stavba CS-46 cyklostezka. Nemocnice Břeclav, příspěvková organizace souhlasí s převodem pozemku do vlastnictví města Břeclav, neboť tento pozemek nemocnice nevyužívá. Převod pozemku p. č. 3656/23 je momentálně předmětem jednání mezi městem Břeclav a Jihomoravským krajem.

V rámci prověřování možné majetkové reciprocitě mezi Jihomoravským krajem a městem Břeclav jsme obdrželi od odboru zdravotnictví KrÚ JMK informaci o dalších pozemcích, které jsou pro nemocnici nepotřebné. Jedná se o pozemky p. č. 3656/21 a p. č. 3656/29 v k. ú. Břeclav.

Pozemek p. č. 3656/29, o výměře 142 m<sup>2</sup>, je umístěn za parkovištěm budovy Polikliniky Břeclav, s.r.o. Na pozemku p. č. 3656/21, o výměře 454 m<sup>2</sup>, se nachází chodník a autobusová zastávka.

Současně jsme obdrželi požadavek na nabytí části pozemku p. č. 4432/1 v k. ú. Břeclav o výměře 5.933 m<sup>2</sup>, zakres oddělené části pozemku zasíláme v příloze. Část předmětného pozemku bude po případném převodu do vlastnictví Jihomoravského kraje svěřena Zdravotnické záchranné službě Jihomoravského kraje, příspěvkové organizaci a část pozemku bude svěřena Nemocnici Břeclav, příspěvkové organizaci.

Výše uvedená část pozemku p. č. 4432/1 byla vydefinována jako vhodná lokalita pro budoucí výstavbu nové výjezdové základny Zdravotnické záchranné služby Jihomoravského kraje, příspěvkové organizace. Výjezdová základna by měla být umístěna na části pozemku p. č. 4432/1 a dále na pozemku p. č. st. 4900 v k. ú. Břeclav (vlastník JMK).

Nutnost vybudování nové výjezdové základny v této lokalitě vychází z velmi stísněných a nevyhovujících podmínek, které mají k dispozici zaměstnanci ZZS JMK, p. o. ve stávajících prostorech nemocnice v Břeclavi, ale i z předpokládaného budoucího využití předmětných prostorů samotnou nemocnicí.

Záměr vybudování nové výjezdové základny byl podpořen na společném jednání vedení města Břeclav, zástupců Nemocnice Břeclav, příspěvkové organizace, ZZS JMK, p. o. a Jihomoravského kraje, konaném dne 15.03.2019.

Dále uvádíme, že předmětný pozemek p. č. 4432/1 v k. ú. Břeclav byl spolu s pozemkem p. č. 4432/3 převeden do vlastnictví města Břeclav na základě darovací smlouvy a smlouvy o zřízení věcného břemene č. AC 039147/16/OM ze dne 24.08.2016 a to za účelem výstavby městského parkoviště.

Darovací smlouva obsahuje zákaz převodu vlastnického práva k předmětným pozemkům a to do 15 let ode dne právních účinků darovací smlouvy. Pokud by k převodu vlastnického práva došlo, je zde rovněž stanovena sankce. Vzhledem k tomu, že se jedná o ustanovení, které bylo zařazeno do darovací smlouvy na základě požadavku Jihomoravského kraje, který pozemky daroval městu Břeclav, neměl by být zpětný převod části pozemku p. č. 4432/1 v k. ú. Břeclav z vlastnictví města Břeclav do vlastnictví Jihomoravského kraje v rozporu se smluvním ustanovením, týkajícím se zákazu převodu vlastnického práva k pozemkům po stanovenou dobu.

V případě, že budete souhlasit s navrženým vzájemným darováním pozemků, je možné zadat zpracování geometrického plánu, na základě kterého by byl pozemek p. č. 4432/1 v k. ú. Břeclav rozdělen na tři části, označené samostatnými parcelními čísly. Jedna část by zůstala městu Břeclav, druhá a třetí část pozemku, o celkové výměře cca 5.933 m<sup>2</sup>, by byly převedeny do vlastnictví Jihomoravského kraje - následně by byl jeden pozemek svěřen ZZS JMK, p. o. a druhý pozemek Nemocnici Břeclav, p. o. Geometrický plán by byl vyhotoven ve spolupráci města Břeclav, ZZS JMK, p. o. a Nemocnice Břeclav, p. o.

Jakmile by byl geometrický plán vyhotoven a udělen souhlas s dělením pozemku, je možné přistoupit ke zveřejnění záměrů darování částí pozemku p. č. 4432/1 v k. ú. Břeclav do vlastnictví města Břeclav a Jihomoravského kraje.

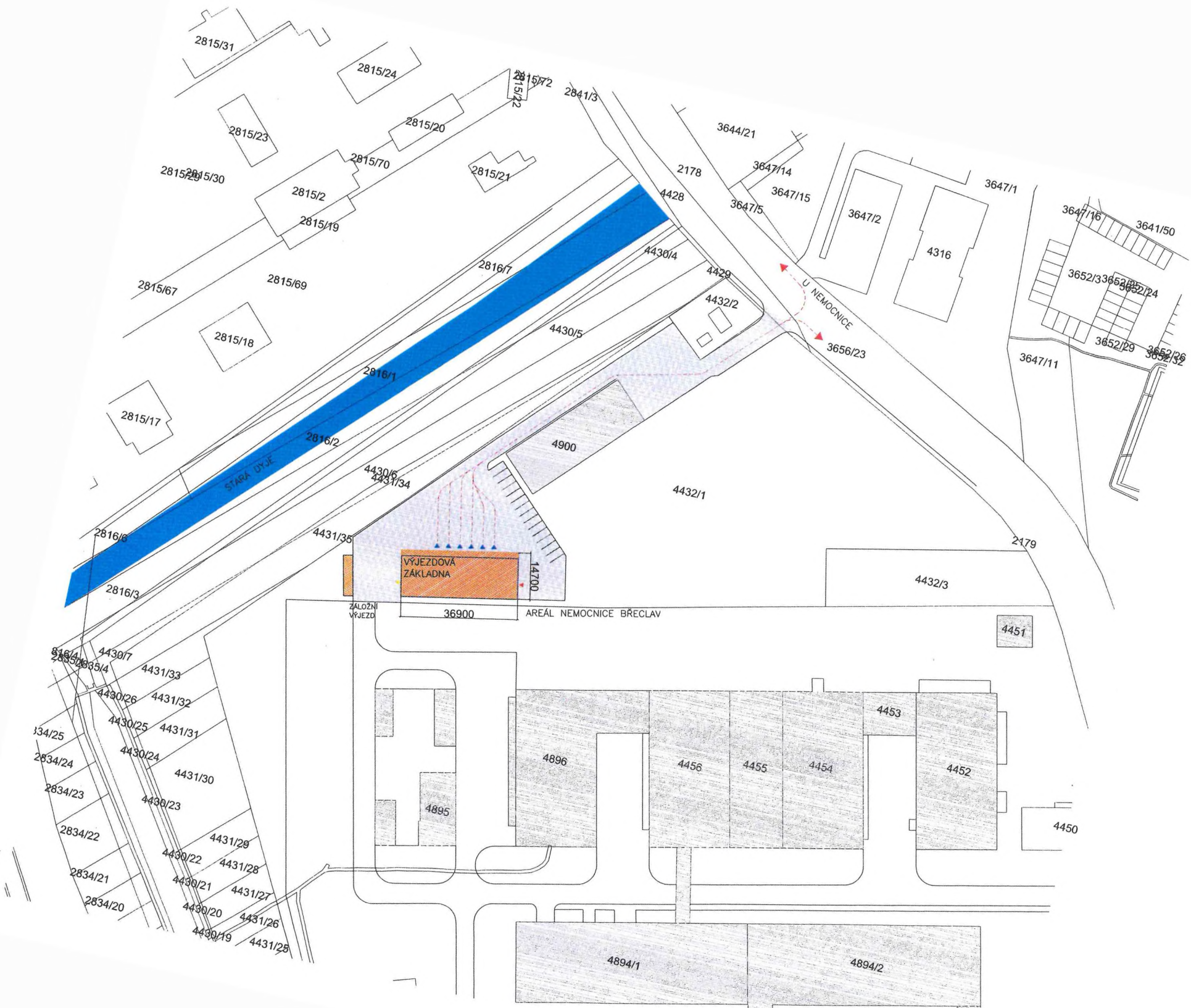
Závěrem uvádíme, že v rámci prověřování možné majetkové reciprocity mezi Jihomoravským krajem a městem Břeclav, jsme obdrželi také požadavek Správy a údržby silnic Jihomoravského kraje, příspěvkové organizace kraje na převod pozemků p. č. 1256/6, o výměře 1.865 m<sup>2</sup> a p. č. 1256/7, o výměře 4.117 m<sup>2</sup>, oba ostatní plocha-ostatní komunikace, v k. ú. Poštorná a obci Břeclav z vlastnictví města Břeclav do vlastnictví Jihomoravského kraje. Předmětné pozemky jsou zastavěny silnicí č. III/05529 Poštorná státní hranice. Zastupitelstvo města Břeclav schválilo záměr bezúplatného převodu pozemků v k. ú. Poštorná Jihomoravskému kraji. Dále bylo dohodnuto, že převod pozemků p. č. 1256/6 a p. č. 1256/7 v k. ú. Poštorná bude řešen až po vybudování stavby „Poštorná HRANIČNÍ, OBN.VN, FOSTA“ a po zřízení věcných břemen, neboť stavba a věcná břemena se dotknou předmětných pozemků.

Děkujeme za spolupráci a prosíme o zaslání Vašeho stanoviska.

S pozdravem

otisk razítka

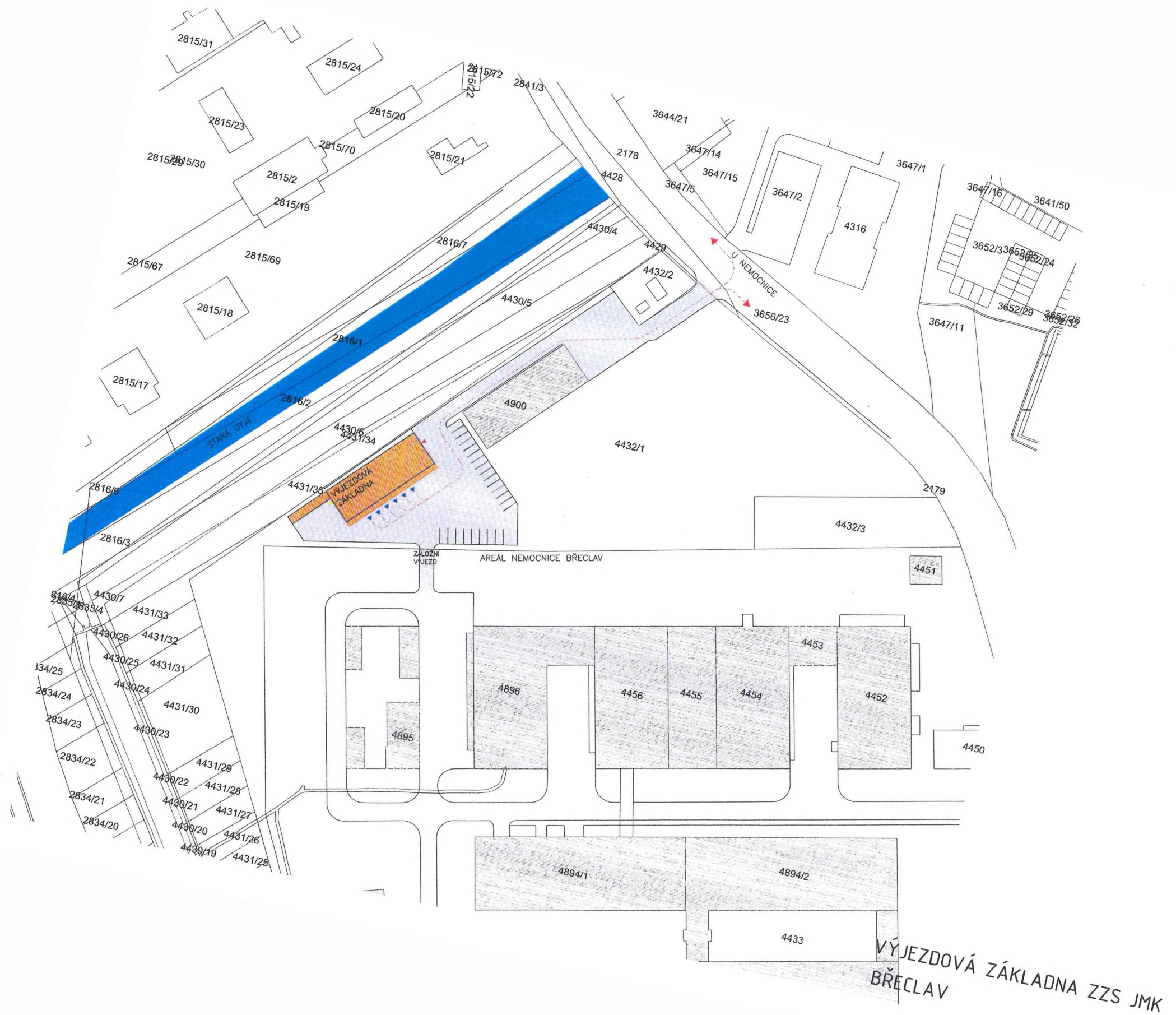
VI  
14.11.2018



VÝJEZDOVÁ ZÁKLADNA ZZS JMK  
BŘECLAV

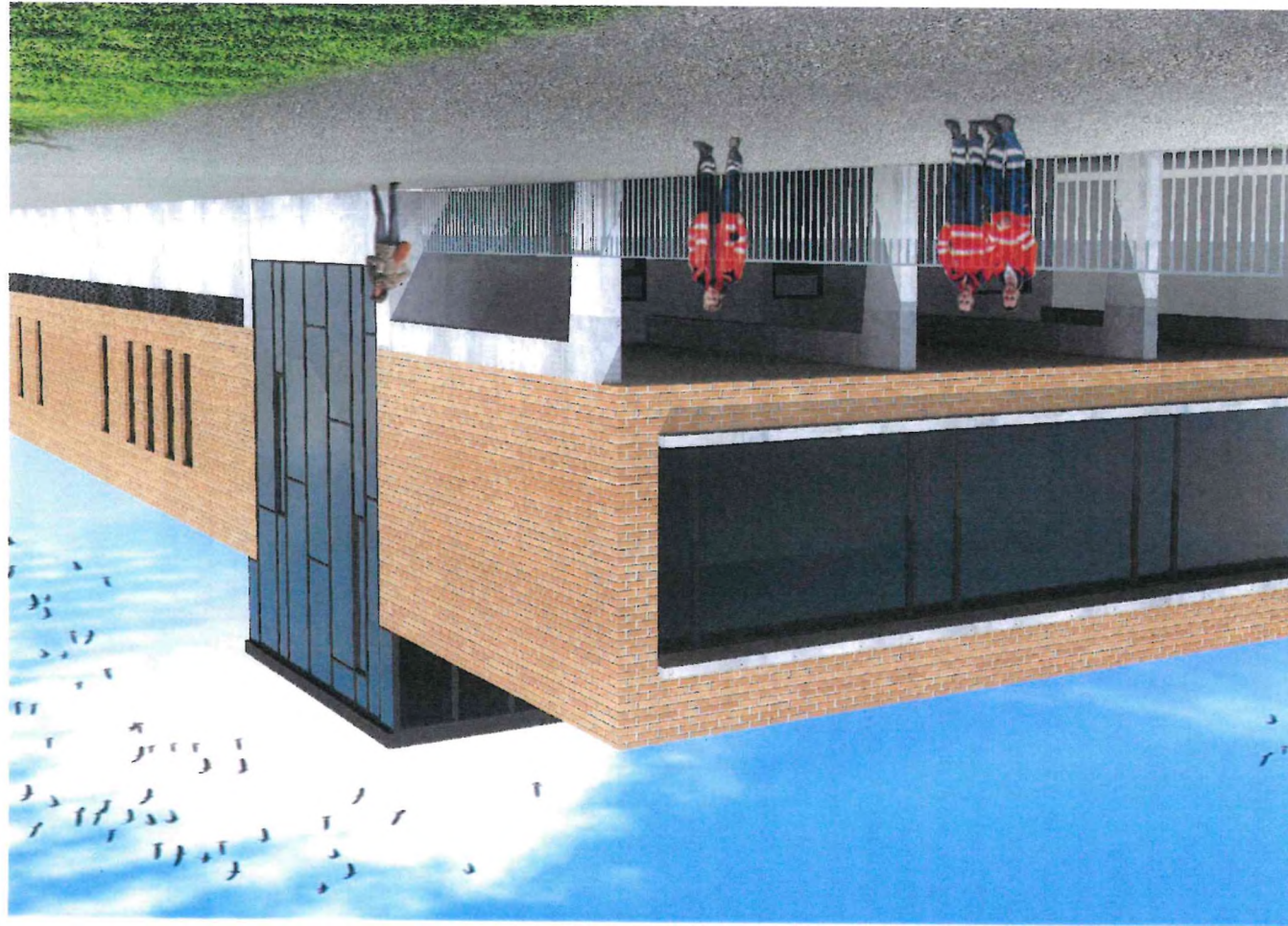
*Priloha č. 2*

VZ  
14.11.2018



VÝJEZDOVÁ ZÁKLADNA ZS JMK  
BŘECLAV







## Výstavba nové budovy výjezdové základny ZZS JmK, p. o. v Břeclavi – odůvodnění.

Zdravotnická záchranná služba je v Jihomoravském kraji poskytována pro téměř 1,2 mil. obyvatel. Organizačně je členěna do sedmi územních oddělení (ÚO) včetně letecké záchranné služby. V současné době má k dispozici 23 výjezdových základen (VZ). Aktuálně probíhá příprava zřízení další VZ v Miroslavi pro zlepšení dosažitelnosti ZZS v přilehlém regionu. Zdravotní péče je poskytována bezmála 600 zdravotníky, z toho 70 lékaři v nepřetržitém režimu práce. Ke své práci mají k dispozici nejmodernější techniku, používají nejmodernější léčiva i speciální zdravotní materiál a zdravotníci mají k dispozici špičkový systém vnitroorganizačního vzdělávání.

Vedení ZZS JmK, p. o., společně s vedením JmK, dlouhodobě dbá i o zlepšování podmínek zaměstnanců v sociální oblasti. Sem patří i budování moderního zázemí na výjezdových základnách. Za období od roku 2012 se podařilo vytvořit odpovídající podmínky pro lékaře a další zdravotnické zaměstnance již v 6 lokalitách. Nové budovy VZ byly vybudovány v Brně – Bohunicích, Brně – Černovicích, Brně – Ponavě, ve Znojmě, v Hustopečích a v obci Šumná (okres Znojmo). Projekčně je připraveno k zahájení výstavby dalších 6 VZ. Již počátkem října bude zahájena stavba nové budovy VZ v Boskovicích a budova autoprovozu v Brně - Černovicích. Dalších 5 VZ (ve Slavkově, Bučovicích, Kyjově, Veselí nad Moravou a v Mikulově) bude následovat. Nové základny tak postupně nahrazují ty, které v době vzniku ZZS JmK byly situovány do starších objektů, které byly tehdy k dispozici a dnes udržení jejich provozu stojí nadměrné náklady a pracovní prostředí je na hranici akceptovatelnosti.

Jednou z oblastí, kde podmínky VZ neodpovídají potřebám zdravotnického provozu ZZS je i Břeclav. Zde nebylo možné zahájit projekční práce na stavbu nové budovy VZ pro nedorozhodnuté majetkoprávní záležitosti mezi JmK a městem Břeclav u řady pozemků na území města, mimo jiné i u pozemku p. č. 4432/1 v k. ú. Břeclav, který byl pro účel stavby nové VZ vytipován a s někdejšími vedeními města Břeclav předběžně dohodnut. Pozemek se nachází v těsné blízkosti Nemocnice Břeclav, p. o. (předpokládá se přímé propojení s areálem nemocnice pro případ potřeby rychlého zásahu v areálu nemocnice a pro snadný návrat výjezdových skupin (VS) po předání pacientů v nemocnici, zároveň umožňuje výjezd na ulici U nemocnice s přímým napojením na hlavní městskou komunikaci tř. 1. máje se snadnou dostupností samotného města Břeclav i celé spádové oblasti VZ.

Stávající prostory VZ jsou umístěny v budovách Nemocnice Břeclav, p. o. V roce 2014 zde sice byly provedeny stavební úpravy tak, aby zde bylo možné rozšířit zdravotní péči navýšením o jednu výjezdovou skupinu zdravotnických záchranářů, VZ však stále nesplňuje požadavky pro poskytování specifického druhu zdravotní péče, kterým ZZS bezesporu je. Šatny lékařů a nelékařských zdravotnických pracovníků, včetně navazujících sociálních zařízení, jsou umístěny ve 2. NP jiné budovy nemocnice, místnost pro přezouvání zdravotníků do zásahové obuvi a přijetí výzvy k výjezdu chybí úplně. Kapacita garáže sanitních vozidel je nedostatečná (velikost stání sanitních vozidel neumožňuje manipulaci s transportními a dalšími zdravotnickými prostředky sanitních vozidel bez výjezdu mimo garáž), část z nich musí stát na volném prostranství s nutností jejich temperování elektrickou energií řádově za 100 tis. Kč/rok. Záložní vozidla jsou garážována v několikaset metrů vzdálené garáži což v případě akutní výměny vozidla značně komplikuje situaci a zvyšuje riziko prodloužení výjezdu. K dispozici není dezinfekční box umožňující očistu a dezinfekci sanitních vozidel, zdravotnických prostředků a přístrojů v souladu s hygienicko – epidemiologickým řádem organizace. Očista zdravotnických prostředků probíhá jen v omezeném rozsahu ve zcela provizorních podmínkách. Sklady speciálního zdravotnického materiálu a léčiv jsou umístěny mimo prostory garáže sanitních vozidel, což znesnadňuje a prodlužuje přípravu VS před dalšími výjezdy k pacientům v ohrožení života či zdraví. Odpa-

dové hospodářství, včetně infekčních odpadů, chybí úplně a je zajišťováno ve spolupráci s nemocnicí. V Břeclavi je sídlo ÚO (cca 60 zaměstnanců). Přesto zde zcela chybí prostory k pořádání provozních porad celého ÚO (do kterého jsou zařazeny VZ Břeclav, VZ Mikulov a VZ Hustopeče) i k provádění vnitroorganizačního vzdělávání v oblasti poskytování ZZS v podmínkách ÚO. Stávající VZ vylučuje jakékoliv další rozšíření.

Nová budova VZ Břeclav bude odpovídat nejen stanoveným standardům ZZS JmK, p. o. pro VZ, ale i požadavkům relevantní legislativy na výjezdovou základnu ZZS. Její součástí budou pracovny, pobytové místnosti a šatny zdravotníků s dostatečnou kapacitou. Umístěny zde budou i prostory pro provozní porady ÚO a vzdělávání. Na garáže sanitních vozidel (včetně záložních) bude navazovat dezinfekční box. Veškeré skladové hospodářství navazuje na stání sanitních vozidel. Odpadové hospodářství je řešeno tak, aby umožňovalo jen minimální manipulaci s odpady, včetně odpadu infekčního. Díky vedení JmK se předpokládá vybudování nové budovy VZ Břeclav jako budovy energeticky pasivní. Nová budova bude umožňovat další navýšení o VS v návaznosti na demografický vývoj, změny v poskytování ZZS na základě nových poznatků lékařské vědy i v souladu s cílem prohlubování přeshraniční spolupráce v poskytování ZZS se zdravotníky v Dolním Rakousku, v blízké budoucnosti jistě i s kolegy na Slovensku.

Po dořešení majetkoprávních záležitostí k výše uvedenému pozemku se předpokládá projektová příprava nové budovy VZ a získání územního rozhodnutí a stavebního povolení v průběhu půldruhého roku od rozhodnutí vedení kraje. Vlastní stavbu by bylo možné zahájit, v případě zajištění financování ze strany zřizovatele (JmK) případně IROP 2021-2027, v závěru roku 2023 až v roce 2024.

V přílohách jsou uvedena možná umístění stavby nové VZ a ilustrativní fotografie VZ (VZ Znojmo).